

nejprodávanější časopis věnovaný rodinnému domu, bydlení a stavění

DŮM a zahrada

69 Kč

9. ročník/srpen 2004

8/04



URČIT SI RELEVANTNÍ KRITÉRIA A PRIORITY A DŮSLEDNĚ SE JIMI ŘÍDIT
NENÍ V PRAXI PRO KAŽDÉHO BĚŽNÉ



UMĚT SI
vzbrat

MAJITELÉ NAVŠTÍVENÉHO DŮMU BYDLELI
S RODINOU DOSPĚLÉHO SYNA V ŘADOVÉM RODINNÉM DOMĚ,
KTERÝ MĚL ČTYŘI OBYTNÁ PODLAŽÍ. KDYŽ SE SYNOVA
RODINA ODSTĚHOVALA, ZŮSTALI V DOMĚ JEN
DVA. VE VĚKU NEDLOUHO PŘED DŮCHODEM

Na den, kdy se náš hostitel zhlédl v domě, který se měl stát jeho novým domovem, si vzpomíná poměrně přesně: „Jednou večer jsem listoval v nějakém katalogu rodinných domů a na první pohled se mi zalíbil projekt pana Grocha, který splňoval všechny moje představy o tom, jak by měl vypadat domek pro lidi naší generace, jejichž dospělé děti odešly z domova. Neměl by být nadměrný, neměl by být situovaný do více podlaží než jednoho, všechny prostory by měly být denně účelně užívány, nic zbytečného. Technické parametry domu uvedené v katalogu byly natolik dobré, až se mi zdály neuvěřitelné. Okamžitě jsem zatelefonoval panu Grochovi, jenž nám doporučil prohlídku takového domu u majitele firmy, která

jeho domy staví. Během týdne jsme ho navštívili, prohlédli si dům a dohodli rovnou dodávku domu na klíč.“

Za čtyři měsíce stál na volném pozemku v sousedství synova domu dokončený nový zděný dům. Museli ho poněkud neobvykle orientovat vůči světovým stranám, aby domy nebyly k sobě otočené zády. Atrium s obytnými místnostmi je orientováno k severozápadu, což považují majitelé v létě za ideální. V zimě je tu sice chladno, ale celkově jsou velmi spokojeni. V přízemním domě jsou dvě ložnice, pracovna, dvě šatny, koupelna, WC a hlavně integrovaný obytný prostor s kuchyní, jídelnou a obývacím pokojem, který lidé spojuje. Pod podlahou je technologický prostor vysoký 120 cm, kam se umísťují bojler, kotle a sklad nářadí.

NÁSKOK DÍKY ROZUMU

„Co se týče technických parametrů, nevěřil jsem, že tepelné ztráty mohou být tak nízké, ale první rok užívání nám potvrdil, že máme dům provozně mimořádně úsporný. Topení, světlo, vaření – vše je na elektřinu. V porovnání s jinými obdobně velkými domy platíme za energii neobvykle málo. Po dohodě s panem Grochem jsme ještě přidali na střechu solární kolektory, které ohřívají užitkovou vodu v 200 litrovém bojleru.“ Dům je vytápěn elektrickými přímotopnými radiátory.

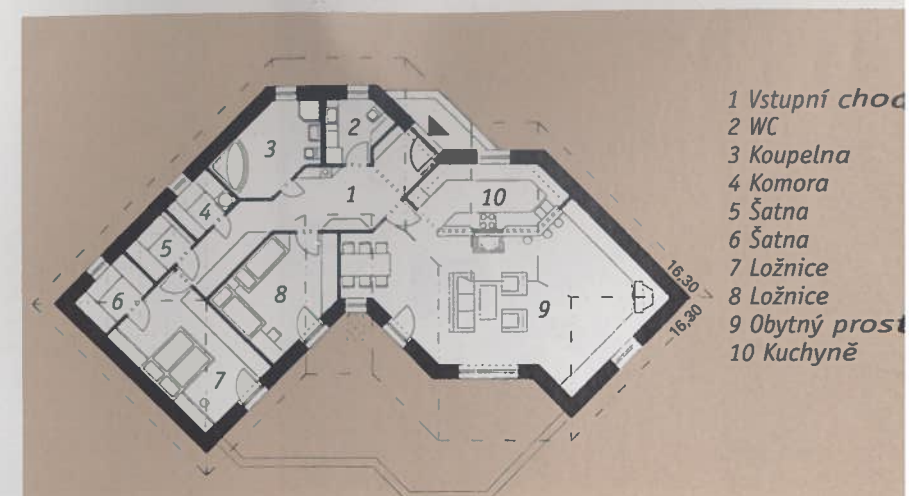


1 Dům se zdvihá nad upravenou zahradou, do níž je výhled ze všech obytných místností

2 Mírný násep kryje jeden metr vysoký technický prostor pod domem. Na spojnici mezi obývacím pokojem a zahradou lze relaxovat na terase

V obytném prostoru je umístěn centrální krb s litinovou vložkou a rozvodem teplého vzduchu do obývacího a obou ložnic. Díky tomu, že podkrovní je prázdné, lze tam velmi snadno technické rozvody umístit.

Vynikající užitné vlastnosti dává domu unikátní konstrukce. Díky ní vykazuje dům dvakrát až třikrát nižší tepelné ztráty oproti podobným běžně stavěným domům. Koeficient prostupu tepla stěn dosahuje hodnoty 0,18 a střechy 0,13 W/m²K. Obvodové nosné stěny tvoří sendvič složený z dutých betonových bloků, tepelné izolace a přesných sádrových tvárnice. Ty považuje majitel za jednu z hlavních předností domu, kterou by každému doporučil. Vnitřní stěny jsou vyzděny tak přesně, že stačí drobné nerovnosti nebo škrábance zatmelit sádrou a pak se maluje přímo na tvárnice bez jakékoliv omítky. Sádra je prodyšná a hygroskopická, díky tomu optimálně vyrovnává vnitřní klima domu a vytváří velmi příjemné ovzduší. Perfektně vyřešené má stavba tepelné izolace, nikde nejsou žádné tepelné mosty, všechny spoje a přechody jsou dokonale odizolovány. Zastřešení objektu je řešeno pomocí patentované lehké konstrukce ze sponkovaných příhradových nosníků, které nesou jak střešní, tak stropní podhledy. Nosníky překlenou celý dům bez jakékoli podpěry, což dovoluje zcela libovolné rozmístění vnitřních přechek.



- 1 Vstupní chod
- 2 WC
- 3 Koupelna
- 4 Komora
- 5 Šatna
- 6 Šatna
- 7 Ložnice
- 8 Ložnice
- 9 Obytný prostor
- 10 Kuchyně



3

ŽIVOT V ZAHRAĎĚ

Atriový dům je koncipován tak, že všechny obytné místnosti jsou situovány směrem k terase s přímou návazností na zahradu, která je tak na dosah od probuzení do usnutí. Na vnějším obvodu stavby jsou rozmístěny pomocné a servisní prostory – koupelna, šatny a pracovna. „Zahradu jsme zakládali tak, abychom si vychutnali kontakt s přírodou, kupovali jsme sazenice, stromky, keře raději vzrostlejší, i když dražší, abychom si zahradu opravdu užili a nemuseli čekat patnáct let, než vyrostou. U terasy jsme vybudovali jezírko s rozstřikovačem, který v horku příjemně osvěžuje vzduch.“

Automobil parkuje na zpevněné ploše u domu. Garáž považuje majitel domu za zbytečnou a věří, že o autech něco ví, protože



4

3 V centru obývacího prostoru se zdvíhá krbové těleso, částečně oddělující prostor kuchyně

4 Od sporáku je volný výhled k jídelnímu stolu

5 Kuchyňský nábytek je dýhovaný olší, s níž kontrastují žulové pracovní desky

6 Propojený prostor obývacího pokoje, kuchyně a jídelny sblížuje všechny členy rodiny

7 Z obývacího pokoje se otevírají široké průhledy do zahrady



5

Projekt: Ing. Marian Groch – EKORD, www.ekord.cz
Realizace: Ing. Eduard Babor, tel.: 777 304 020
Plocha pozemku: 900 m²
Zastavěná plocha: 169 m²
Užitná plocha: 136 m²
Konstrukce a vybavení: betonové základové pásy, v suterénu technický prostor, nosné zdi sendvičové z betonových dutých bloků, tepelné izolace a přesných sádrových tvárníc, konstrukce stropu a krov sponkované dřevěné nosníky, krytina betonová taška, okna dubový profil Euro, vnitřní dveře dýhované, podlahy dubové parkety, keramická dlažba s podlahovým vytápěním odporovým kabelem, v ložnicích lepené koberce, elektrické přímotopy, solární kolektory



6

automobilový průmysl je jeho profesí. Nakonec uvedl, že díky originálně vymyšlené konstrukci byla výhodná i pořizovací cena, dodavatel byl solidní a se stavbou nebyly žádné problémy. To při našich redakčních návštěvách moc často neslycháme. Manželé jsou se svojí volbou nadmíru spokojeni, bydlení si nemohou vynachválit, dům považují za ideálně vyřešený.

Pavel Rydl

JINÝ ÚHEL POHLEDU

JEDNODUCHÉ A TVAROVĚ PŘÍTAŽLIVÉ ŘEŠENÍ "DOMEČKU" VYUŽÍVÁ OVĚŘENÉ TYPOVÉ KONSTRUKČNÍ PRINCIPY. ZEJMÉNA OCENUJÍ VYSOKÝ STUPEŇ ZATEPLENÍ, SLEDUJÍCÍ POSLEDNÍ TRENDY. UPOUTAJÍ NEČLENĚNÁ OKNA DODÁVAJÍCÍ VZHLEDU VELKORYSOST. NEPŘEHLEDNUTELNÁ JE PÉČE O KAŽDÝ DETAIL.

SYMPATICKÝ JE POŽADAVEK STAVEBNÍKA NESTAVĚT GARÁŽ, PŘEŠTOŽE JE V ROZPORU S PLATNOU LEGISLATIVOU A V PRAZE BY DOKONCE MUSEL ŽÁDAT O VÝJIMKU. ROZUMNÉ JE I BEZBARIÉROVÉ PŘÍZEMNÍ ŘEŠENÍ, JIMŽ AUTOROVY TYPY DOMŮ VYNIKAJÍ. PONĚKUD PROBLEMATICKÝ SE MI JEVI PRINCIP KOSÝCH ÚHLŮ, KTERÉ KOMPLIKUJÍ PŮDORYS STŘECHY A ZNEPŘEHLEDŇUJÍ DISPOZICI, MOHOU VĚST I K PROBLÉMŮM SE ZAŘIZENÍM MÍSTNOSTÍ. PRO JINÉHO JSOU VŠAK VÍTANÝM OŽIVENÍM. CELKOVÝ DOJEM JE VŠAK VÝRAZNĚ POZITIVNÍ, JEN VÍČ TAKOVÝCH DOMŮ NA KLÍČ ZÁROVEN S DOŘEŠENOU REALIZACÍ ZAHRADY.

ING. ARCH. JOSEF SMOL



FOTO P. RYDL
7