

# BYDLENÍ

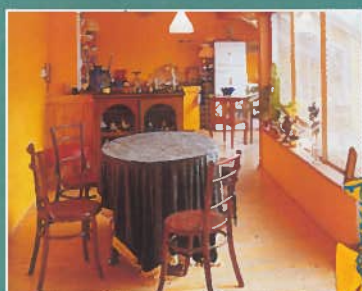
bytová kultura / architektura / design / životní styl    Magazín 2/2001    Ročník 22    55 Kč/7



**VÝSTAVBA  
RODINNÝCH  
DOMŮ  
V NOVÉM POJETÍ**



**NEOBVYKLÉ  
TVARY UMYVADEL**



**KDE SE ZRODILY  
BANÁNOVÉ RYBIČKY**



**ZAŘIZUJE  
MALÉ PANELÁKY  
POK**



**Nábytek  
pro TV a HI-FI**

Navštivte největší stálou výstavu krbů v České republice



Mramorová fasáda Biarritz



Kachlový krb 3/21.4



Mramorový krb 1/63.0



Mramorová fasáda 2/22



Krb z přírodního kamene 4/10.0



Mramorový krb 1/15.2



Kachlový krb 3/17.2



Mramorová fasáda 2/1E



Krb z masťku 6/4



Více než 40 modelů krbových kamen

Krbová kamna Skala



Topná vložka 600/45 K

**NEUVĚŘITELNÝ VÝBĚR:** kachlové krby • otevřené krby • elektrokrby • plynové krby • krby z pískovce • kachlová kamna • krbová kamna • topné vložky • mramorové krby • stylové fasády kachle • příslušenství

Přes 1000 modelů... když hledáte obrovský výběr v nejlepší kvalitě za příznivé ceny.

Žádejte bezplatný barevný prospekt: Tel. (02) 57 21 03 55, Fax (02) 57 21 09 15 nebo Internet: <http://www.hark.de>.



ČLEN EVROPSKÉ SPOLEČNOSTI PRO TOPIDLA



HARKOVY výrobky jsou exportovány do mnoha zemí světa

Praha (Velká výstava): Hark s.r.o., Vrchlického 5, 15000 Praha 5, Tel. 02/57 21 03 55 nebo 57 21 92 36 nebo 57 21 71 52, Fax 02/57 21 09 15 Hledáme prodejce výrobků firmy Hark

KUPON Žádejte bezplatné barevné prospekty s mnoha nabídkami:

Zajímám se o:

<input type="checkbox"/> krby z pískovce	<input type="checkbox"/> krbová kamna
<input type="checkbox"/> kachlová kamna	<input type="checkbox"/> mramorové krby
<input type="checkbox"/> kachlové krby	<input type="checkbox"/> stylové fasády

Jméno \_\_\_\_\_  
Bydliště \_\_\_\_\_  
Ulice/Čp. \_\_\_\_\_

2. DŮM



Řešení pro třetí tisíciletí

Jednopodlažní stavba upoutá pozornost osobitou architekturou, a především neobvyklým konstrukčním řešením. Netradiční zdicí prvky z betonu a sádry výrazně snižují spotřebu energie a vytvářejí zdravé vnitřní klima.



Architektonický výraz domu vychází z kontrastu čtveré tmavé střešy, bílé strukturované omítky a hnědých ploch z marmolitu. Tento materiál, vyrobený ze směsi drčeného kameniva a pojiva, je velmi odolný a na fasádě má výrazný estetický efekt. Okna s nečleněnými velkoplošnými skly dotvářejí moderní charakter stavby.

## Řešení pro třetí tisíciletí



Obývací pokoj je propojen s exkluzivní kuchyní z olšového dřeva se zelenou mramorovou pracovní deskou. Předěl mezi sezením a přípravou jídel tvoří velké komínové těleso, do něhož ústí z jedné strany odkouření krbu a z druhé strany digestoř.

Stavba se nachází v malé vesnici ve středních Čechách. Již na první pohled vynikne rukopis architekta, který navrhoval také první dům z pálených cihel. Řešení dispozice je racionální a úsporné, přesto má rodina na všechno dost místa.

Půdorys rovněž tvoří dvě křídla se zalamovanými stěnami v úhlu 135°. Pravou část zaujímá velký obývací pokoj s jídelnou a kuchyní, po levé straně je umístěna ložnice, pokoj pro návštěvy a sociální a technické zázemí. Poloha v mírném svahu přímo vybízela ke zřízení malého sklepa přístupného zvenku. Zbývající část podzemí zaujímá jednoduchý průlezný technický prostor, určený pro rozvody instalací, umístění dílny nebo ukládání věcí. Šplnů účel jako klasický sklep, ale finanční náklady jsou mnohem nižší.

Dům je atypický především svou konstrukcí. Zastřešení dřevěnými příhradovými vaznicemi uvolňuje vnitřní prostor. Nosné jsou v podstatě pouze obvodové stěny, poloha vnitřních příček se dá snadno upravit podle vlastního přání, a to dokonce i dodatečně. Navíc vyjde tento typ střechy také velmi levně.



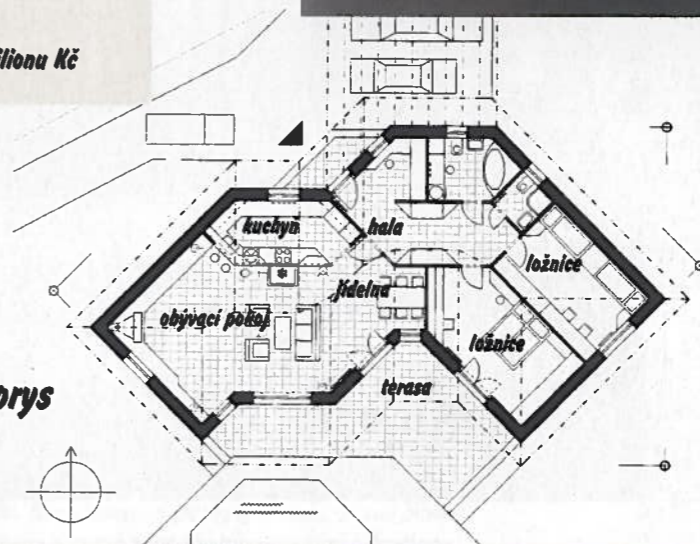
Celá budova má dokonale vyřešenou tepelnou izolaci. Obvodové zdivo speciálního sendvičového složení, podlahy s vrstvou 100 mm polystyrénu a strop zateplený 300 mm minerální vlny chrání obytný prostor před únikem tepla tak dobře, že za roční vytápění elektrickými přímotopy (a občas krbovou vložkou) utratí náš hostitel neuvěřitelných 6 000 Kč! Provoz rodinného domu, nabízejícího velmi pohodlné a atraktivní bydlení, stojí méně než u středně velkého bytu na sídlišti (tepelné ztráty jsou třikrát menší, než je obvyklé).

Návrh stavby: Ing. Marian Groch  
Realizace: firma Babor

Zastavěná plocha: 155 m<sup>2</sup>

Cena stavby: cca. 2,5 milionu Kč

Půdorys



ARCHITEKT RADÍ:

Sádra? Nebojte se neobvyklého

Tato surovina byla u nás (s výjimkou sádrokartonu) ve stavebnictví dlouho opomíjena. Přírodní sádra má vynikající hygienické vlastnosti - její povrch je antiseptický, reguluje vlhkost a pohlcuje škodliviny z ovzduší. Vytváří v interiéru velmi zdravé prostředí. Sádrové tvárnice jsou lehké, pevné a dají se řezat, případně frézovat podle potřeby. Díky přesné technologii stačí povrch pouze stěrkovat.

Atypická sendvičová konstrukce stěny, kterou navrhl architekt pro tento dům, se skládá ze speciálních dutých vibrolisovaných betonových tvárnic (zdí se dnem vzhůru), větrané vzduchové mezery 20 mm, střední vrstvy minerální vlny o tloušťce 180 mm a vnitřní přízdívky ze sádrových bloků (tl. 80 mm). Toto zvláštní složení obvodové zdi zajišťuje mimořádně vysoký tepelný odpor (v rozmezí od 5,2 až do 5,7 m<sup>2</sup>K/W), výrazně snižuje náklady na vytápění a vytváří v domě optimální mikroklima. Podmínkou použití této skladby je i správné vyřešení detailů u podlahy, stropu i příček tak, aby se v těchto místech zamezilo kondenzaci vlhkosti.

Prvořadým kritériem při volbě materiálu obvodových stěn a příček by měla být jejich hygienická vhodnost, potom až tepelný odpor, cena a další charakteristiky.

