

můj dům

www.mujdum.cz

STAVBA ZAHRADA INTER

**9 NÁVŠTĚV
LUXUSNÍCH
VIL A DOMŮ**

SKRÝŠ ZA ZÁVĚSY
VELKORYSÝ DŮM S ORIGINÁLNÍM
VENKOVNÍM STÍNĚNÍM



**V BEZPEČÍ
DOMOVA**

BYTELNÉ DVEŘE, ČIDLA, KAMERY...

LEHCE PROVOKATIVNÍ ROZHOVOR:
K ČEMU JE VÁM ARCHITEKT?

SMS SOUTĚŽ
**O SAUNU
INFRAMAR 3000**
V HODNOTĚ
31 990 Kč

TIPY NA DÁREK



ORCHIDEJE

Konec roku je ve znamení slavnostní květinové výzdoby interiérů, nově i díky orchidejím

HLEDÁTE NÁPADITÝ VÁNOČNÍ DÁREK? MÁME TIPY NA TAKOVÉ SPOTŘEBIČE A PŘEDMĚTY, KTERÉ NEBUDOU DOMA PO VÁNOCÍCH JEN PŘEKÁŽET





Z VELKÉHO RUSKA DO MALÉ VESNICE

Fotbalista Radek Šírl se vrátil z ruského Zenitu Petrohrad zpět domů k rodičům do Rudné. Ale světem protřelý chlap samozřejmě toužil po vlastním bydlení, a tak koupil pozemek a začal stavět.

TEXT: MARTINA PAULOVÁ | FOTO: IVETA KOPICOVÁ



Terasa plná slunce, kterému se dá utéct rozvinutím markýzy z produkce Corradi, je prodlouženým obývacím pokojem v teplých letních dnech, kdy majitelé snídají venku. Paluba z dřevěných lamel je příjemná na pohled i na dotyk



Architektonický návrh stavby vypracovala Ing. arch. Anna Lacková a stavebních prací se ujal Ing. Eduard Babor. Na pozemku nedaleko Rudné, v kraji, ze kterého Radek pochází a kde se cítí doma, začal vyrůstat dům pro aktivního sportovce a jeho budoucí rodinu.

Začali jste stavět na zeleném. Jaký byl váš požadavek na bydlení a proč jste se rozhodl právě pro Nučice?

Rodiče bydlí v Rudné, což je od Nučic necelé 2 km. Narodil jsem se tu, žiju tu už od malička a hodně lidí tady znám. V Rudné jsem nesehnal tak pěkný pozemek jako tady. Je tu klid a velký prostor, domy nejsou na sobě nalepené, takže nikomu nekoukáte přímo do oken. Rozhodl jsem se tedy pro Nučice, protože jsem chtěl nějaké zázemí, něco, kde budu v budoucnu mít i rodinu.

Takže jste dům plánoval s ohledem na rodinu a děti?

Kdybych nechtěl mít rodinu, určitě bych si dům nepořizoval. Potřebu samostatného

Venkovní jezírko opticky propojuje prostor kolem domu s bazénem



Fasáda přízemí domu je obložena zavěšeným obkladem z kamenných pásků, horní podlaží je opticky odlehčeno hladkou bílou omítkou. Zahradní domek v pozadí byl navržen ve stejném stylu. Velké přesahy střech brání přehřívání interiéru

PŘÍRODNÍ MATERIÁLY A VELKÝ OTEVŘENÝ PROSTOR, KAM SE BEZ PROBLÉMŮ VEJDE VELKÝ POČET LIDÍ, BYLY RADKOVÝM PRVOŘADÝM PŘÁNÍM

Šedou pohovku Flexteam oživují červené polštáře a prostor uvedou do světla Floatation z japonského pa od Ingo Maurera. Prosklené tabule se dají zakrýt japonskými stěnami z papíru Washi. V prostoru panuje jednoduchost a soulad, právě i díky zvoleným barvám a materiálům



bydlení bych vyřešil bytem s terasou. Ale jsem na život na vesnici a na tuhle oblast zvyklý, jsem zvyklý na to mít zahradu a třeba snít venku.

Jste s výsledkem spokojený?

Naprosto. Chvilku mi trvalo, než jsem se s domem sžil, ale to by myslím bylo stejné kdekoli jinde. Zpočátku jsem se trochu bál, že pro mě bude dům příliš velký, ale

zvykl jsem si. Je tu bezpečno, i dům je dobře zabezpečený, místní lidé jsou příjemní a je tady absolutní klid.

Architektonický návrh domu i interiéru navrhovala Anna Lacová. Proč jste se rozhodl využít právě její služby?

Viděl jsem její práci v pořadu Jak se staví sen. Domluvil jsem si s ní schůzku, zrovna v době, kdy se jí narodilo miminko. Tehdy

mi říkala, že nebude mít příliš času, ale projekt chytil, bavilo ji, že začínáme od nula a že bude moct navrhovat jak exteriér, tak i vnitřní vybavení. Já jsem měl původně v plánu postavit katalogový dům, ale ona přesvědčila, že by to byla škoda, když má dostatečné finanční prostředky, a předložila mi svoje návrhy, ve kterých byly moje představy zapracované. Byl jsem samozřejmě rád, že mi pomohla s vybavením interiéru

ŠETŘETE ČAS A PENÍZE!

ŘEŠTE SVÉ BYDLENÍ KOMPLEXNĚ

všechny projekty od jednoho dodavatele
vytěžete maximum z jakéhokoliv pozemku
zabraňte chybám a opomenutím
usnadněte si stavební řízení
zkráťte dobu výstavby

rozvržení
a architektura
zahrady

financování,
plánování, stavba



**Zavolejte
zaručíme
vám po
234 000**



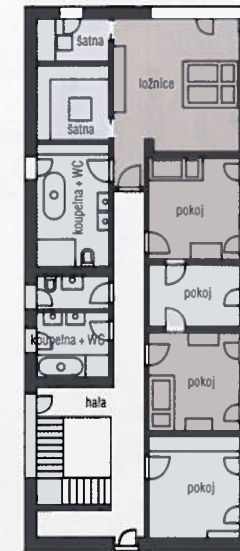
Kuchyň je otevřená do jídelny a obývacího pokoje a i to je důvod, proč jsou spotřebiče elegantně ukryty ve skříňkách vyrobených na míru. Součástí je i bar s vinotékou. Plynulý přechod do jídelny a obývací části zajišťuje i dřevěná podlaha

tohle není úplně něco, v čem bych byl zbláhý. Jezdila se mnou po showroomech a společně jsme vybírali zařízení tak, aby bylo stylově čisté a barevně ladilo. Mám rád jednoduchý styl, přírodní barvy a materiály. Používali jsme tedy hodně dřevo, kámen a přírodní barvy. Líbí se mi otevřený vzdušný prostor, proto je i obývací pokoj spojený s kuchyní a jídelnou.

Pani Lacová mi předkládala svoje návrhy, někdy jsme něco upravovali, ale většinou jsem s jejím řešením souhlasil a myslím, že měla hodně volnou ruku ve výběru.

Otevřenost obývacího prostoru i ohromný jídelní stůl napovídají, že máte rád společnost. Je to tak?

Ano, dokonce jsem si na zahradu pořídil party domek, kam si zvu na pivo kamarády. Jídelní stůl jsem opravdu chtěl velký, ne že bych měl někdy třeba šest dětí, ale mám rád, když se sejdeme s rodiči, bráchou a jeho rodinou u dobré večeře. Kamarádi se mi smáli, že jsem si postavil obrovský dům. On tak z ulice opravdu vypadá, ale když vejdete dovnitř,



PATRO

TECHNICKÉ ÚDAJE

Zastavěná plocha obyt. domu: 437,60 m²

Užitná plocha obyt. domu: 456,3 m²

Konstrukce: betonové základové pásy a základová deska, zdicí systém Heluz, obvodové zdivo s vnějším zateplením tl. 160 mm (v přízemí Rockwool Airrock, v patře EPS), přízemí provětrávaná fasáda s kamenným obložení, patro hladká omítka, stropy železobetonové, schodiště samonosné dřevěné, valbová střecha – dřevěný vazníkový krov

Výplně otvorů: okna dřevěná s izol. dvojskly – pevně zasklená a otevíravá, dveře atypické skleněné a dřevěné do oblož. zárubní

Vytápění: ústřední plynové, podlahové vytápění, solární kolektory pro ohřev TUV, řízené větrání s rekuperací tepla

Dům je navržen v energet. třídě C a kompletně řízen systémem inteligentní domácnosti.

AUTOŘI

Návrh: Ing. arch. Anna Lacová, www.annalacova.cz

Projekt: www.projektyzeman.cz

Dodavatel: Ing. Eduard Babor, www.babor.cz



Krytý bazén s relaxační vířivou vanou využívat Radek každý den. Díky dokonalému systému automatického řízení nemá Radek žádné starosti s udržením čistoty slané vody

vidíte, že všechno má smysl a účel. Mám kolem sebe rád lidi a chci si je k sobě zvat. Taky mám rád, když všechno má své místo. Počítal jsem s tím, že jednou přijdou i děti a chtěl jsem mít všechno připravené a nepak ocitnout v situaci, kdy nám bude důř malý a budeme muset přistavovat.

K domu patří i bazén s wellness. Je to v současné době častý trend, ale pro vás asi něco, co opravdu využíváte.

Ano, vnitřní bazén byl jedním z mých požadavků. Nepotřeboval jsem venkovní bazén, na ten je tu dostatečně teplo pouze tři měsíce v roce, ale vnitřní bazén využívám opravdu denně. Naučil jsem se jít si po ránu zaplavat. Člověka to nastartuje a den je pak úplně jiný. ✨



Koupelna v patře kopíruje Radkův požadavek na přírodní barvy i materiály. Je dostatečně prostorná a má denní světlo. Obložená je imitací kamene StoneD Dorada a vybavena armaturami Hansgrohe a nábytkem vyrobeným na míru



Nad postelí v ložnici je obraz od ruského malíře Igora Nelubichova zachycující Petrohrad – místo Radkova několikaletého působení. Opět se projevuje požadavek majitele na jednoduchost a tlumené neutrální barvy

PROMĚŇTE SVÉ SNY V REALITY

www.reality.idnes.cz

reality IDNES.cz

